



**Velkommen
I
Idrætsbørnegården
Skratmosen**





Velkommen i Idrætsbørnegården Skratmosen

Med denne folder vil vi gerne byde jer **velkommen** i Idrætsbørnegården Skratmosen, og give jer nogle vigtige oplysninger om jeres barns - og jeres hverdag her i huset.

Det er vigtigt for os at have en god **dialog** med jer om jeres barn og forhold der er væsentlige for os at vide, idet dette kan have betydning for jeres barns trivsel. Det er vigtigt for os, og for jeres barn, at I føler jer trygge ved, at jeres barn er hos os og at I har tillid til personalets viden, kompetencer og erfaring i arbejdet med børn i både vuggestue og børnehave.

Informationer om huset

Vi er en aldersintegreret institution med to vuggestuegrupper - 22 børn og to børnehavegrupper- 46 børn. Der er fastansat 12 pædagoger, 2 pædagogiske assistenter, 1 medhjælper, 1 medarbejder i flex job, 2 køkkenmedarbejdere og 1 Daglig pædagogisk leder. Samtidig er vi uddannelsesinstitution og har derfor 1 stilling som er tiltænkt en studerende fra UC Syd i Aabenraa.

Derudover har vi i perioder virksomhedspraktikanter og IGU/ EGU-elever ansat. Vi betragter det som en rigdom, at unge mennesker får mulighed for at afprøve sig selv og det pædagogiske fag, inden de beslutter sig for deres videre uddannelsesvej.

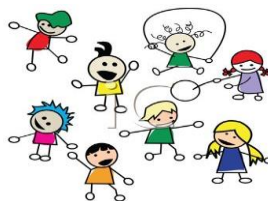
Idrætsbørnegård hvad betyder det?

I 2006 blev Skratmosen certificeret til idrætsinstitution fra Peter Sabroe seminariet og Dansk idrætsforbund. Personalet har derigennem tilegnet sig kompetencer til udvikling af et fælles grundlag, med bevidsthed om pædagogisk idræt som metode i udviklingsarbejdet med børnene. Idrætspædagogik er en bevidst anvendelse af elementer fra idræt, leg og bevægelse, som indgår i den pædagogiske hverdag. Idrætspædagogik er med til at udvikle børnenes kreativitet, handlekompetence, bevægelsesglæde, sprog og sociale kompetencer via de fire idrætspædagogiske fokuspunkter: social-, fysisk-, psykisk- og kognitiv-idræt.

Idrætspædagogik i praksis

Børn er i høj grad kropslige, emotionelle, sanselige og meningssøgende og – skabende. De lærer ved at bruge deres forskellige sanser, og tilegner sig erfaringer og viden gennem egne aktive handlinger. Deres følelsesmæssige og opmærksomhedsmæssige tilstand og de relationer børnene indgår i, har fundamental stor betydning for deres læring. Barnets fundamentale måde at lære på, nemlig det at være kropslig og sanselig tænker vi ind i vores hverdag, hvor aktiviteterne i høj grad lægger op til at barnet selv er aktiv, deltagende og bidragende til det fælles daglige liv og de opgaver der skal løses. Vi understøtter børnenes umiddelbare lyst til kropsligt at undersøge og udforske, giver plads og rum til fysisk udfoldelse enten i planlagte idrætsaktiviteter i institutionen, i naturen eller på idrætshøjskolen, eller i spontane aktiviteter der opstår når børn og voksne er bevidste om fysikkens betydning for velvære og trivsel. Vi understøtter børnenes motoriske initiativer, såsom at hoppe fra vindueskarm eller klatre i træer, og selvom dette kan lyde banalt, så

kræver det faglig bevidsthed netop at støtte op om og give rum til initiativerne, fremfor at forbyde dem! Idrætsfaglighed er dermed en bevidst faglig tilgang til udvikling af børns helt fundamentale og naturlige måde at lære og udvikle sig på.



Velkomstsamtale

Inden jeres barn begynder i Skratmosen vil vi gerne afholde en velkomstsamtale, hvor vi bl.a. drøfter gensidige forventninger til opstart og til hverdagen i Idrætsbørnegården. I mødet vil én af gruppens medarbejdere deltage.

I kan forvente, at følgende punkter vil blive drøftet:

1. Forældrenes fortælling om barnet – fødsel og opvækst indtil dato
2. Informationer om dagsstrukturen og de pædagogiske processer og aktiviteter, herunder indkøring i vuggestue eller børnehave
3. Gensidige forventninger til samarbejdet
4. Information om **Trivselsvurdering TOPI**, herunder dialogprofilen
5. Eventuel andre forhold der er væsentlige at drøfte

Aflevering og afhentning

Når jeres barn begynder i Idrætsbørnegården Skratmosen begynder en ny og spændende tid med masser af nye venner og nye voksne, som jeres barn skal lære at kende. Det er individuelt, hvor lang tid det tager for det enkelte barn at blive tryk ved institutionen. Derfor aftaler vi i indkøringsfasen, hvor lang jeres barns dag på gruppen skal være, og om I skal være til stede.

Når indkøringen er afsluttet vil vi meget gerne hjælpe jeres barn med at vinke farvel, så I kan komme af sted. Hvis jeres barn græder, eller I selv føler, at der er brug for ”en arm”, så sig til og aflever jeres barn direkte til en voksen. Det er svært at gå fra sit grædende barn, men vi har prøvet det før og har erfaring for, at det almindeligvis ikke varer så længe. I er altid velkomne til at ringe til os senere for at høre, hvordan det går.

Ved afhentning er det vigtigt, at I og jeres barn får sagt farvel til en voksen.

Hvis jeres barn skal hentes af en anden end jer selv, bedes i give besked herom, da vi ellers ikke må udlevere jeres barn. Vi har en regel om, at søskende skal være fyldt 12 år, for at de må hente og bringe deres søskende.

Kartotekskort

Den første dag vil vi sammen med jer udfylde et kartotekskort. Kartotekskortet opbevares i en mappe i institutionen og indeholder bl.a. oplysninger om særlige forhold, som allergi, sygdomme eller andet, som vi skal tage hensyn til i hverdagen, om forsikringsforhold og tilladelser til at deltage i forskellige aktiviteter. Det er **MEGET** vigtigt, at kortet bliver ajourført, hver gang I får nye telefonnumre, skifter arbejde eller flytter adresse, så vi altid kan komme i kontakt med jer, hvis der er brug for det.

Mediepolitik

Vi har i forældrerådet drøftet vores mediepolitik, og nedenstående formulering udgør mediepolitikken i Skratmosen.

Anvendelse af private billeder og video, optaget i Idrætsbørnegården Skratmosen, på sociale medier (f.eks. Facebook, Instagram, Youtube, med flere) FRABEDES generelt, af hensyn til institutionens øvrige børn, deres forældre samt personale, der utilsigtet kan indgå synligt eller hørbart i materialet.

Kostpolitik

I Skratmosen har vi en forældrevalgt frokostordning. Afstemningen hertil foregår hvert andet år, og maden leveres fra Fru Hansens kældere.

Der er ansat to køkkenmedarbejdere, som står for tilberedning, samt servering af frokosten.

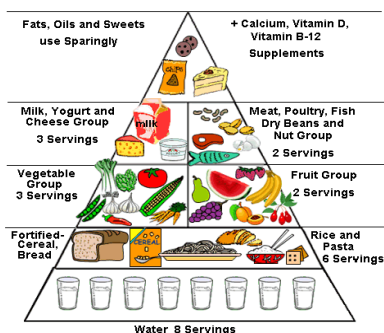
Vi er optaget af maddannelse, og vi skaber rum for en lærerig og hyggelig spisesituation. Vi spiser således i mindre spisegrupper, og det er vigtigt for os, at der skabes gode muligheder for samtaler omkring bordet. I det omfang det er muligt skal børnene, især i børnehaven, selv være med til at tage maden fra skålene, og lære at række videre til den man sidder ved siden af.

Ved fødselsdage og lignende festlige lejligheder, henstiller vi til nul sukker i vuggestuen, mens der i børnehaven må serveres en bolle med smør, pyntet med flag.

Derudover er det op til det pædagogiske personale at vurdere, hvornår og hvor det er på sin plads at tillade usundt/sødt i pædagogiske aktiviteter som f.eks. varm saft om vinteren eller pandekager på bål, som en del af en pædagogisk aktivitet. Dette gælder også ved traditioner som jul, påske osv.

Ved hjemmebesøg er det op til værten at bestemme hvad der serveres, idet vi har tiltro til, at de er bekendt med Skratmosens kostpolitik.

Vi ønsker en kostpolitik som bygger på gensidig tillid, og tiltro til personalets vurdering.



Fødselsdag

Vi vil gerne fejre barnets fødselsdag i Skratmosen. Hvis I har mulighed for/lyst til at invitere gruppen til fødselsdag hjemme hos jer, er I også velkomne til det. Vi vil gerne i dialog med jer om planlægningen af fødselsdagen og vi aftaler i fællesskab, hvor og hvornår den skal afholdes.

I er selvfølgelig altid velkommen til at deltage i fejringen.

Til fødselsdagene må der serveres boller med smør, pyntet med flag.



Forældresamtale

Der er altid mulighed for at få en samtale, hvis I vurderer der er behov herfor. Ligeledes kan personalet vurdere, at der er behov for en samtale, idet det kan være vanskeligt i en travl hverdag at have tid nok til at komme i dybden i samtalerne ved aflevering/afhentning. Derudover vil I blive inviteret til obligatoriske samtaler én gang årligt efter jeres barn er begyndt hos os. Den sidste samtale vil således være en overgangssamtale i forbindelse med jeres barns skolestart.

Forældreinvolvering

Forskning peger på, at forældrenes involvering i arbejdet med børnenes udvikling er helt afgørende for at læring kan lykkes.

Med udgangspunkt i forskning er det vigtigt for os at skabe en kultur og en bevidsthed om, at se alle forældre som ressourcer og deres bidrag og perspektiver som afgørende faktorer for barnets udvikling, læring og trivsel.

I arbejdet med forældreinvolvering ønsker vi i en proces at gå fra samarbejde til involvering.

- ✚ Vi ønsker at skabe læringsrum, hvor forældrene inddrages.
- ✚ Vi ønsker at etablere praksislæringsforløb, hvor forældrene får mulighed for at opleve udviklingsarbejdet med barnet.
- ✚ Vi ønsker at åbne op for forældrenes deltagelse i den pædagogiske praksis.
- ✚ Vi ønsker at inddrage forældrenes bidrag, initiativer og ideer i den pædagogiske praksis, til gavn for barnets trivsel, udvikling og læring.
- ✚ Vi ønsker at de daglige dialoger om barnet og barnets udvikling skaber grobund for involvering og gensidig forpligtelse.

Forældrearrangementer

Vi har mange traditioner i huset, hvor forældre og bedsteforældre deltager.

Fællesskaberne omkring disse, sammen med forældrene, er meget betydningsfulde for os.

Vi afholder working - coffee, hvor forældrene er med til at ordne forskellige ting på vores legepladser, sommerfest inkl. valg til forældreråd, lanternefest og julefest. Derudover har vi projekter, som internationale uger og åben uge, hvor forældrenes deltagelse er vigtigt.

Sidst men ikke mindst afholder vi bedsteforældre plantedag, hvor bedsteforældrene sammen med deres børnebørn sørger for skønne planter og dufte på vores legepladser.

Forældreråd

Vores forældreråd består af 7 forældre, 5 medlemmer og 2 suppleanter.

Forældrerådet har indflydelse på beslutninger og overvejelser om den overordnede pædagogiske læreplan, temaer og aktiviteter i Idrætsbørnegården.

Forældrerådet mødes ca. hver anden måned med den daglige pædagogiske leder og en pædagog fra personalegruppen, som fungerer som husets personalerepræsentant.

Der er valg til forældrerådet i forbindelse med sommerfesten i Idrætsbørnegården. Medlemmer vælges for 2 år ad gangen og suppleanter for 1 år ad gangen.

Konstituering af formand og næstformand for forældrerådet foretages efter hvert valg.

Formanden for forældrerådet sidder sammen med personalerepræsentanten i Områdebestyrelsen.

I Områdebestyrelsen har repræsentanterne fra de enkelte institutioner indflydelse på beslutninger og overvejelser om områdets masterplan, forvaltning af institutioner, forhold omkring børnetal og belægningsprocenter, samt økonomi.

Sygdom og medicinering

Sundhedsstyrelsen udstikker retningslinjer til institutionerne, og det er med udgangspunkt heri, at vi udformer vores sygdomspolitik.

Det kan være svært at vurdere, hvornår et barn er sygt, og hvornår det er rask igen. Men som hovedregel kan man sige, at barnet skal kunne deltage i de aktiviteter det plejer, uden at kræve særlig pasning. Har barnet feber skal det blive hjemme, og være feberfri et døgn, før det igen kan afleveres i institutionen.

De mest forekommende sygdomme er øjenbetændelse, forkølelse, virus halsbetændelser, influenza samt maveinfektioner med diarré. Bakterier og virus kan rigtig ”hygge sig” i en institution, da de hovedsagligt smitter gennem luftvejene. Dog smitter maveinfektioner via afføringen. Derfor tager vi naturligvis vores forholdsregler, hvis vi skønner, vi har fået en virus eller bakterie i huset.

Endvidere skal man være opmærksom på, at diarré også kan forekomme hos små børn i forbindelse med andre sygdomme, så som halsbetændelse, mellemørebetændelse og tandfrembrud.

Når vi får besked på, at et barn har en smitsom sygdom, hænger vi et opslag op herom på tavlerne i huset. På opslaget vil der være lidt oplysninger om symptomer, smitteforhold osv.

Hvis jeres barn bliver syg i løbet af dagen, ringer vi til jer. Vi henstiller til, at I kommer så hurtigt som muligt, ikke kun af hensyn til jeres eget barn, men også af hensyn til de andre børn – og voksne.

Med hensyn til medicingivning er reglen, at vi som udgangspunkt ikke giver medicin til børnene. Dog er det således at vi, såfremt et barn har en kronisk sygdom, der kræver daglig lægeordnet medicinering, kan påtage os at give denne, hvis der foreligger tydelig instruks for medicingivningen. Disse oplysninger skal også fremgå af kartotekskortet.

Søvn

Børns behov for søvn er meget individuelt, nogle har brug for flere lure og andre sover kun én gang i løbet af dagen. I Skratmosen prioriterer vi søvnen, relateret til nyere forskning der viser, ”at middagsluren er nødvendig for barnets samlede søvnbehov og er endnu mere nødvendig i en travl, stressende, støjende og krævende hverdag, som dagpasningen er. Søvn avler søvn, mener søvneksperter og læge Vibeke Manniche, som også skriver, at mange daginstitutioner heldigvis har en søvnpolitik”. Vi vil være i dialog med jer om jeres barns individuelle søvnbehov, og mens de yngste sover i barnevogne udenfor, sover de ældste børn på madrasser indendørs. De ældste børn bliver vækket efter ca. 2 timers middagssøvn, så de er klar til at deltage i eftermiddagens aktiviteter. Dette kan sammenlignes med, at nogle børn skal vækkes om morgenen, så alle i fred og ro kan blive klar til en god dag.

For mere information se nedenstående link.

<http://www.boernogunge.dk/internet/boernogunge.nsf/0/F7FA6253B27E68B2C1257C04003CE5F2?opendocument> .



Sikkerhed og synlighed - på udflugter og på legepladsen

Når vi færdes udenfor Skratmosens trygge rammer skal alle børn og voksne have gule refleksveste på. Vi har refleksveste til alle.

Når vi tager på cykelture med de ældste børnehavebørn, er det påkrævet at cyklen er sikkerhedsmæssig forsvarlig, og at børn og voksne bærer cykelhelme. På legepladsen må børnene ikke bære cykelhjelm, da dette potentielt kan være farligt. Forsikringsoplysninger/forhold og forældrenes tilladelse til at barnet må deltage i udflugter skal fremgå af kartotekskortet.

Det er ikke tilladt at have snører i hætter, og have halstørklæder på. I stedet for kan der sættes elastik i hætterne eller investeres i en elefanthue, som samtidig holder halsen varm.

Der er udarbejdet politikker i forbindelse med sikkerheden i og udenfor institutionen. Personalet er bekendt med disse politikker/retningslinjer og vores arbejdsmiljørepræsentant (AMR) er sammen med lederen ansvarlig for, at der bliver udarbejdet tidssvarende politikker og at disse overholdes.

Inklusion

I Sønderborg kommune defineres inklusion på følgende måde:

Inklusion er en dynamisk og vedvarende proces, der har til formål at udvikle mulighederne for ethvert menneskes tilstedeværelse i og udbytte af samfundet. Inkluderende processer omfatter samspil og modspil. Således vil livet i et inkluderende fællesskab omhandle såvel inkluderende som ekskluderende processer og dynamikken herimellem.

Vi har alle et ansvar for at bidrage til inklusion af børn med særlige behov, så der skabes mulighed for, at barnet kan deltage i de fællesskaber der er - og opstår i vores institution. Vi tager denne opgave meget seriøst og bestræber os på, at skabe de nødvendige pædagogiske rammer, læringsmiljøer og tiltag, så barnet kan trives og udvikle sig.

Samarbejde med andre faggrupper – Pædagogisk, psykologisk rådgivning (PPR), inklusionspædagoger, ressourcecenter, sundhedsplejersker mv.

Jvf. afsnittet om inklusion, så samarbejder vi med andre faggrupper i den udstrækning der er behov for dette. Når et barn har behov for decideret støtte i hverdagen skal der udarbejdes en ansøgning til ressourcecenteret. Vi inddrager psykologer og evt. talepædagoger i disse sager, og det er psykologen der har kompetencen til at indsende ansøgningen til ressourcecenteret. Andre tiltag kan være inddragelse af inklusionspædagoger, der bl.a. iagttager barnets relationer til børn og voksne i institutionen, for herefter at give vejledning til personalet, inddragelse af sundhedsplejersker i f.eks. i spørgsmål om mad, søvn, vægt eller andet, inddragelse af fysioterapeuter m.m.

I vil som forældre selvfølgelig altid være inddraget i drøftelsen af forskellige muligheder og tiltag i forbindelse med jeres barns udvikling og trivsel.

Aflevering

Det kan være meget forskelligt, hvornår en familie har brug for at aflevere deres barn og hvordan det passer ind i den enkelte familie. Det vil vi gerne imødekomme og derfor har vi ikke en fast mødetid for børnene. Dog kan der være særlige udflugter eller aktiviteter, hvor vi ønsker at alle børn deltager. De dage anmoder vi om et bestemt mødetidspunkt. Det vil I kunne læse på tavlen eller på Aula. Herudover forbeholder vi os ret til, spontant at forlade huset kl. 09.30. Afleverer I jeres barn senere, vil der selvfølgelig være en voksen til at tage imod jeres barn.

Særligt for vuggestuen

I vuggestuen tager vi hensyn til det lille nye barns specielle behov, soverytme, spisetider, madvaner og generelle udvikling. Vi har stor fokus på at give det enkelte barn den omsorg og tryghed, som det har brug for. Vi arbejder på, at jeres barn får en god og positiv udvikling motorisk og sprogligt, samt knytter sociale relationer til deres små venner og til personalet.

Idrætspædagogikken er også i vuggestuen udgangspunktet for planlægningen af processer og aktiviteter.

Tøj

I relation til de forskellige årstider skal der på pladsen i garderoben ligge hhv. solhatte, regntøj, gummistøvler, en ekstra trøje, flyverdragt eller todelt varm vinterdragt, huer og vanter.

På pladsen ude på badeværelset, skal der altid være undertøj, sokker, ekstra bluser og bukser.

Når i alt ca. 22 børn skal skiftes mindst to gange dagligt, bliver det mange tryk på knapper i bodystocking og tøj med trykknapper. Dette går hårdt ud over hånd og fingre når vi gør det så ofte. Derfor vil vi gerne anmode om, at I undgår - eller mindsker brugen af trykknapper. Når børnene når til toiletræning er det ligeledes mest hensigtsmæssigt med almindeligt undertøj – undertrøje og underbukser.



Overgang fra vuggestue til børnehave.

Selvom vi er en integreret institution med åbne døre, og vi kender hinanden på tværs af grupperne, betragter vi skiftet fra vuggestue til børnehave som en ny opstartsfasen. Det har dog den fordel, at barn og forældre allerede kender huset og børnehavens personale, så indkøringsperioden sandsynligvis kan afkortes eller måske helt undlades ved at give barnet lidt kortere dage i starten. I den forbindelse afholdes der en overgangssamtale med personalet fra den gruppe i børnehaven, hvor jeres barn skal gå. Samtalen holdes som udgangspunkt inden jeres barn begynder i børnehaven, så I føler jer godt orienteret og trygge ved skiftet.

For at overgangen skal blive så ubesværet som muligt, arbejder vi i huset bevidst med at introducere børnehaven for de børn, der står for at skulle flytte i børnehaven f.eks. går på besøg på grupperne. Derudover kender både jeres barn og personalet fra børnehaven hinanden fra legepladsen, fælles oplevelser og traditioner i huset.

Særligt for børnehaven

I tilrettelæggelsen af hverdagen tager vi udgangspunkt i den konkrete børnegruppe og i de behov hvert enkelt barn og børnegruppen/fællesskabet har.

I planlægningen tager vi derfor hensyn til alder og funktionsniveau og deler børnene i mindre grupper, så alle børn bliver mødt med de udviklingsmuligheder og krav de har behov for.

Vi tænker idrætspædagogikken ind i de aktiviteter og processer vi planlægger, men selvfølgelig vil andre kreative og traditionsbundne aktiviteter ligeledes være en del af børnehavens hverdag.

Sprogstimulering er en naturlig del af den pædagogiske praksis og sprogscreeningerne ved 3 og 5-årsalderen giver et indblik i eventuelle fokuspunkter i vores arbejde.

Efterhånden som jeres barn bliver ældre er det meget vigtigt at få/have venner, derfor har vi fokus på udvikling af barnets sociale kompetencer og på skabelse af sociale relationer børnene imellem. Derhjemme er det en god ide at tale om de nye børn i børnehaven. I kan evt. lave private legeaftaler, der er med til at støtte op omkring jeres barns venskaber og udvikling af sociale kompetencer.

I børnehaven skal jeres barn være mere selvhjulpent. Nogle er det allerede når de begynder, andre skal hjælpes lidt på vej. Hjemme kan I have fokus på selvhjulpent, så jeres barn øver sig i at tage tøj af og på, at gå på toilettet, at rydde op efter sig selv og at sætte ord på følelser, ønsker og behov. Vi har brug for, at I som forældre støtter op om, at jeres barn f.eks. skal deltage i oprydningen inden I kan gå hjem, at tøjet i garderoben er lagt på plads og at vi taler med hinanden og lytter til hinanden på en respektfuld måde. I vil opleve at vi opfordrer børnene til at rydde op inden de kan gå med jer hjem og håber på jeres opbakning hertil.

I Skratmosen er vi tit på tur og ude at lege. Det er derfor vigtigt, at jeres barn har tøj med, der passer til vejret. Husk regntøj, gummistøvler og masser af skiftetøj – og husk at skrive navn i det hele, så vi kan hjælpe jeres barn med at genkende eget tøj.

Koloni

Vi tager på koloni med de ældste børn i børnehaven – ældste-gruppen.

Kolonien ligger som udgangspunkt i september måned og både I og jeres barn vil blive inddraget i forberedelserne til opholdet. I vil blive indkaldt til et fyraftensmøde, hvor vi vil inddrage jer i vores tanker og visioner med kolonien, og hvor vi i fællesskab vil drøfte og formidle arbejdet i ældste-gruppen det sidste år inden skolestart.

Børnene i ældste-gruppen er en del af basisgrupperne i børnehaven, men de samles nogle gange om ugen, til aktiviteter og læreprocesser der konkret er rettet mod denne aldersgruppe.

Vi glæder os til at modtage jeres barn hos os, og ser frem til et positivt og givtigt samarbejde.



Medarbejdere og Daglig Pædagogisk Leder i Skratmosen